

challenging projects for market leaders



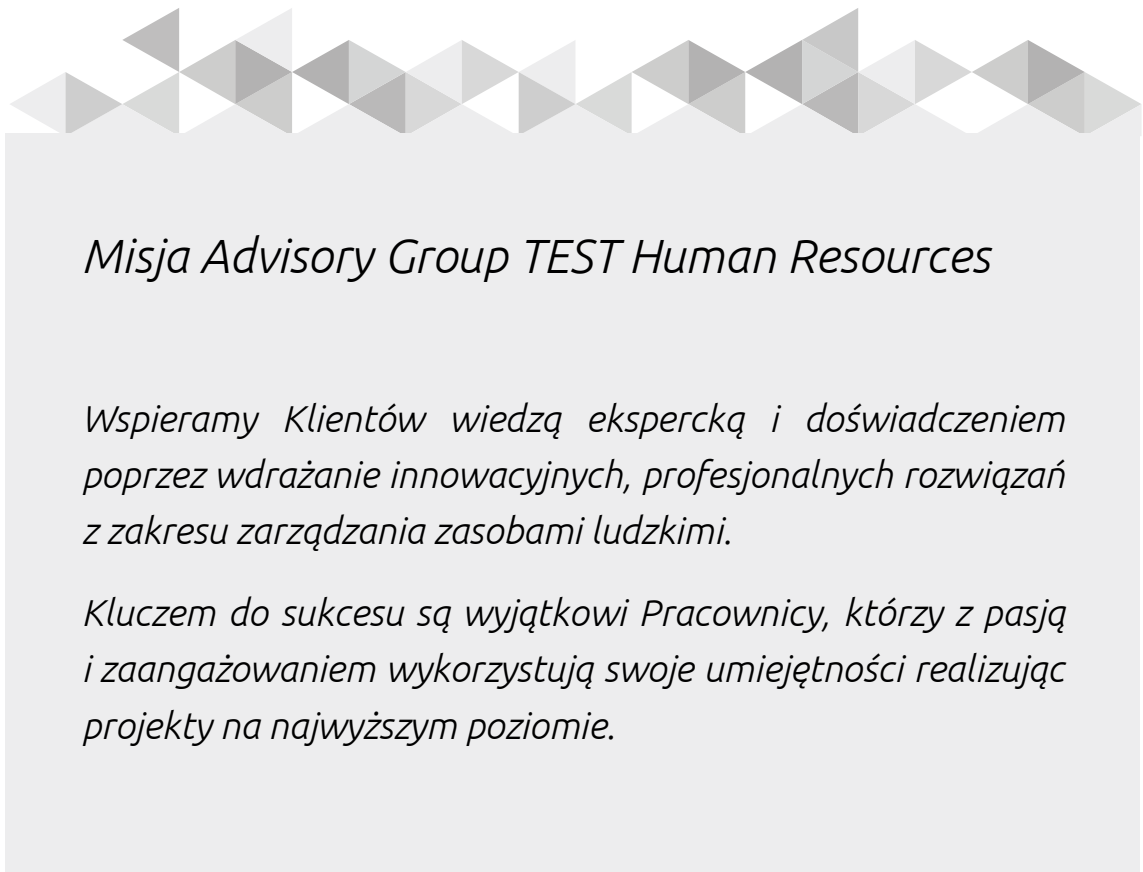
ANALIZA WYNAGRODZEŃ SPECJALISTÓW

*Przygotowana dla Polskiej Agencji Informacji
i Inwestycji Zagranicznych*



Spis treści


<i>Ocena koniunktury oraz rynku pracy na początku 2015 roku</i>	<i>4</i>
<i>Podwyżki i wynagrodzenia w ujęciu regionalnym.....</i>	<i>5</i>
<i>Wynagrodzenia w ujęciu branżowym</i>	<i>7</i>
<i>Wynagrodzenia w firmach o różnej strukturze pochodzenia kapitału....</i>	<i>8</i>
<i>Wynagrodzenia w firmach o różnej wielkości zatrudnienia</i>	<i>9</i>
<i>Dodatki pozapłacowe.....</i>	<i>10</i>
<i>Advisory Group TEST Human Resources</i>	<i>12</i>
<i>Inicjatywy TESTu</i>	<i>13</i>
<i>Raport Płacowy.....</i>	<i>14</i>
<i>Kontakt w sprawie współpracy.....</i>	<i>15</i>



Misja Advisory Group TEST Human Resources

Wspieramy Klientów wiedzą ekspercką i doświadczeniem poprzez wdrażanie innowacyjnych, profesjonalnych rozwiązań z zakresu zarządzania zasobami ludzkimi.

Kluczem do sukcesu są wyjątkowi Pracownicy, którzy z pasją i zaangażowaniem wykorzystują swoje umiejętności realizując projekty na najwyższym poziomie.



Ocena koniunktury oraz rynku pracy na początku 2015 roku

Początek 2015 roku przyniósł kolejne wzrosty na rynku pracy w porównaniu do tego samego okresu w 2014 roku oraz pozytywne zmiany w postrzeganiu całej gospodarki.

Koniunktura jest oceniana przez przedsiębiorców pozytywnie, na co wskazują dane pochodzące z GUS z maja. Przedstawiciele prawie każdego sektora utrzymali optymistyczne opinie. Wyjątkiem są podmioty prowadzące działalność w budownictwie, mimo, że oceniają koniunkturę pesymistycznie to od stycznia br. zdecydowanie zmniejszają negatywne postrzeżenie gospodarki.

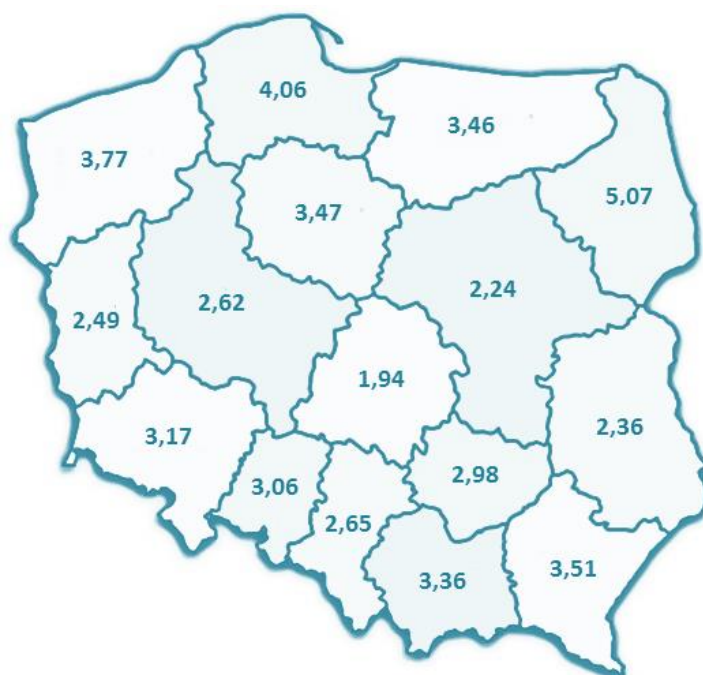
Analizując sytuację na rynku pracy nie można zapomnieć o poziomie bezrobocia. Średnia stopa bezrobocia w pierwszych czterech miesiącach 2015 roku w Polsce kształtowała się na poziomie 7,98%. Jest to zdecydowanie poniżej średniej stopy bezrobocia w tym okresie na terytorium całej Unii Europejskiej, w której wskaźnik ten wynosi 9,75%. Bezrobocie w Polsce utrzymuje się na poziomie niższym lub równym bezrobociu w Unii Europejskiej już od maja 2010 roku (źródło: Eurostat).

Sytuacja specjalistów na rynku pracy również uległa poprawie, w porównaniu z tym samym okresem w roku poprzednim. Wzrósł zarówno procent pracodawców szukających pracowników, jak i procent specjalistów deklarujących chęć zmiany pracy. Stosunek firm, które planują lub przeprowadzają rekrutacje, do firm, które redukują etaty wynosi 5,38, co wskazuje na dobrą kondycję polskiego rynku pracy. Zauważalna jest również zmiana wartości czynników, które mają wpływ na bezpośrednią motywację pracownika (zarówno do zmiany, jak i pozostania w obecnej firmie). Aspekty finansowe tracą na rzecz możliwości poszerzania kompetencji oraz uczestniczenia w nowych projektach. Największą dynamiką zatrudnienia może pochwalić się sektor SSC/BPO, który nadal niezwykle intensywnie rozwija się w Polsce. Świadczą o tym nowe inwestycje zagraniczne, które lokowane są głównie w dużych miastach – Krakowie, Warszawie, Wrocławiu, Poznaniu. Powstaje coraz więcej inicjatyw zrzeszających społeczność outsourcingową, między innymi Ogólnopolskie Forum Managerów i Kluczowych Specjalistów HR w Centrach Usług Biznesowych i IT.

Podwyżki i wynagrodzenia w ujęciu regionalnym

Dane, na których została przeprowadzona poniższa analiza zostały zebrane na dzień 31 stycznia 2015 roku podczas badania Raport Płacowy, przeprowadzonego przez Advisory Group TEST Human Resources. Poniższa grafika przedstawia rozkład podwyżek, jakie zostały lub zostaną zrealizowane w 2015 roku. Zdecydowanie rzuca się w oczy wartość 5,07%, jaką możemy zaobserwować na Podlasiu oraz procent podwyżek w województwie łódzkim, który jest najniższy w porównaniu do reszty województw (1,94%). Różnica pomiędzy najniższymi a najwyższymi podwyżkami to 3,13 p.p. Mnożąc tę wartość przez średnie wynagrodzenie specjalistów w Polsce otrzymamy kwotę 155 zł, która wskazuje nam, ile średnio różnią się podwyżki w województwie przyznającym ich największą wartość, w porównaniu do województwa udzielającego najniższe.

Rysunek 1. Średnia wartość podwyżek dla specjalistów w poszczególnych województwach.



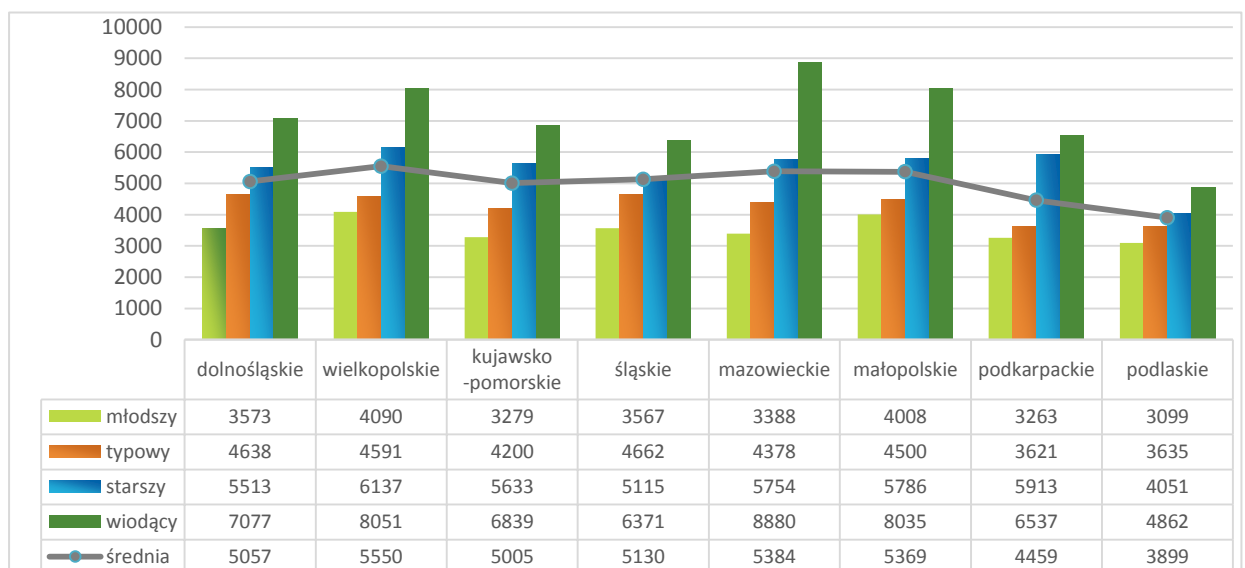
Źródło: Analiza Podwyżek Advisory Group TEST Human Resources, edycja Wiosna 2015.



Poniższy wykres przedstawia mediany wynagrodzeń dla czterech szczebli specjalistów. W zależności od wymaganego poziomu doświadczenia, wiedzy i samodzielności wyróżniliśmy: młodszych, typowych, starszych oraz wiodących specjalistów.

Żadne z województw nie może pochwalić się najwyższymi wynagrodzeniami jednocześnie na wszystkich poziomach zaszerogowania specjalistów. Na lidera wyrasta województwo wielkopolskie ze średnią płacą dla specjalistów wynoszącą 5550 zł, choć zaraz za nim plasują się województwa mazowieckie oraz małopolskie, ze średnimi wynagrodzeniami dla specjalistów rzędu 5384 zł oraz 5369 zł. Jak widać wartości te są niezwykle do siebie zbliżone. Porównując same mediany, młodszy specjaliści mogą liczyć na najwyższe zarobki właśnie w Wielkopolsce, zaś specjaliści o większym stażu pracy, na Śląsku. Starsi oraz wiodący specjaliści najwięcej zarobią w województwach mazowieckim oraz wielkopolskim. Najniższe wynagrodzenia zauważamy na Podkarpaciu oraz Podlasiu. Średnie wynagrodzenia dla specjalistów w tych dwóch województwach wynoszą odpowiednio 4459 zł (podkarpackie) oraz 3899 zł (podlaskie). Różnica pomiędzy najniższym, a najwyższym średnim wynagrodzeniem w zależności od województwa wynosi 1651 zł. Największe różnice płac pomiędzy poszczególnymi szczeblami specjalistów zaobserwować możemy w województwie mazowieckim, zaś najniższe w województwie podlaskim. Świadczy to o tym, że najwyższą podwyżkę w przypadku awansu otrzymają specjaliści z Mazowsza, a najniższą specjaliści z Podlasia.

Wykres 1. Mediana miesięcznej płacy całkowitej specjalistów w 2015 roku w zależności od województwa.



Źródło: Raport Płacowy Advisory Group TEST Human Resources, edycja Wiosna 2015.



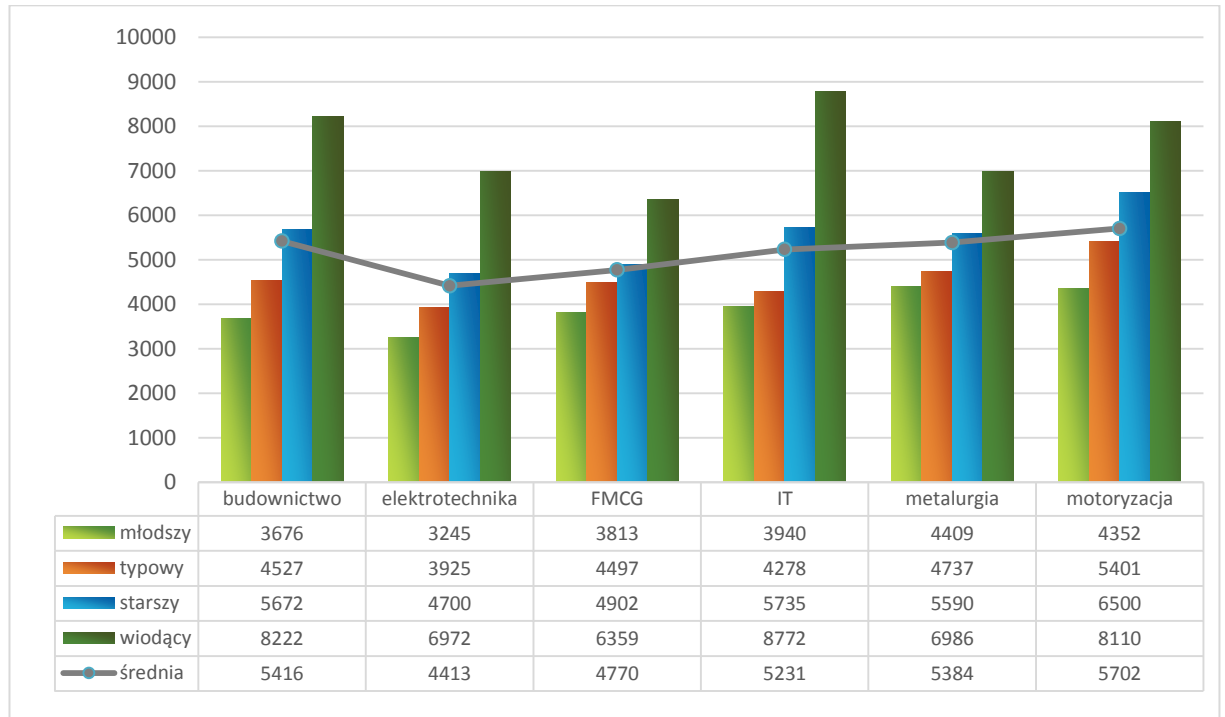
Wynagrodzenia w ujęciu branżowym

Rozkład płac specjalistów w zależności od branży firmy, w której pracują, przedstawiony został na poniższym wykresie. Warto dodać, że w to zestawienie nie wchodzi jedynie specjaliści typowi dla przedsiębiorstw danej branży, a wszyscy, którzy pracują w firmach z tego sektora.

Branża, która oferuje najwyższe wynagrodzenia to motoryzacja. Patrząc na wartość bezpośrednich inwestycji zagranicznych, jakie napłynęły z tego sektora do Polski w roku 2013 to również zdecydowany lider (źródło: PAIiIZ). Na najwyższy wzrost wynagrodzenia, przy wchodzeniu na wyższe szczeble, mogą liczyć specjaliści z branży IT, średni przyrost to 29,7%. Firmy informatyczne, w porównaniu do innych branż, również najlepiej opłacają swoich wiodących ekspertów. Specjaliści wchodzący na rynek otrzymają najwyższe wynagrodzenie w metalurgii, jednak sektor ten charakteryzuje się również najniższymi podwyżkami płac przy awansie w hierarchii (16%). Branżą, która stopniowo odżywa jest budownictwo - zdecydowanie wskazuje na to zwiększenie liczby procesów rekrutacyjnych, jak i sytuacja na rynku kapitałowym. Średnie wynagrodzenia specjalistów w tym sektorze są jedynie o 285 zł niższe od średnich wynagrodzeń specjalistów w branży motoryzacyjnej. Najniższe wartości obserwujemy w branży elektrotechnicznej, jednak klimat koniunktury rynku urządzeń elektrycznych oceniany jest optymistycznie, co może w przyszłości wpłynąć na wzrost wynagrodzeń w tym sektorze.



Wykres 2. Mediana miesięcznej płacy całkowitej specjalistów w 2015 roku w zależności od branży.



Źródło: Raport Płacowy Advisory Group TEST Human Resources, edycja Wiosna 2015.

Wynagrodzenia w firmach o różnej strukturze pochodzenia kapitału

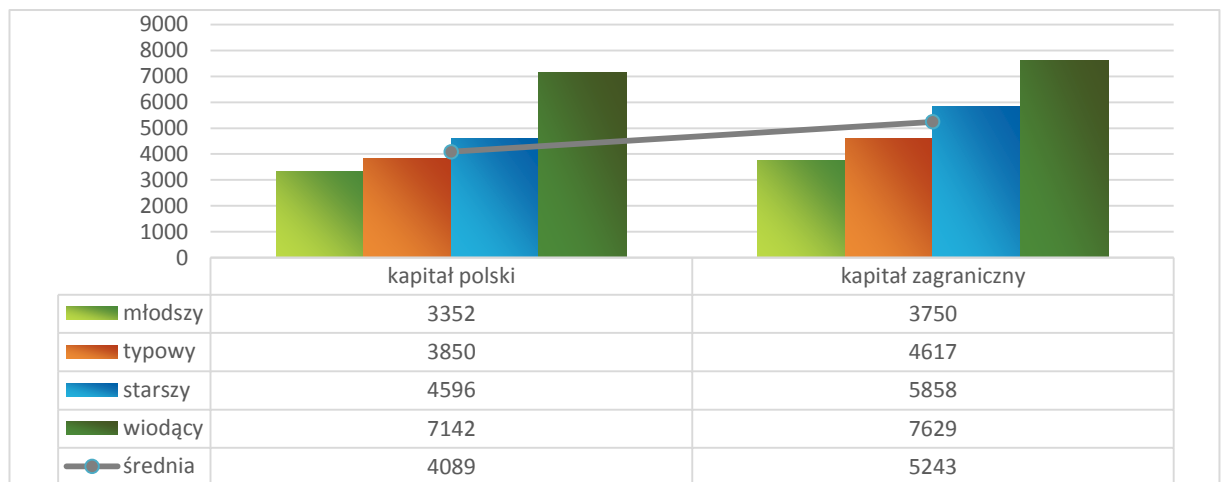
Wynagrodzenie specjalistów w firmach o kapitale zagranicznym jest wyższe średnio o 1154 zł, aniżeli w rodzimych przedsiębiorstwach. Stosunkowo najmniejszą różnicę pomiędzy wynagrodzeniami w zależności od pochodzenia firmy odczuwają specjaliści wiodący. Starsi specjaliści zarabiają zdecydowanie lepiej w firmach zagranicznych i to oni odczuwają stosunkowo największą różnicę w płacach.

Powiększa się dysproporcja pomiędzy średnimi wynagrodzeniami specjalistów w firmach zagranicznych a polskich. W porównaniu do ubiegłego roku jest to 1,3 p.p. Potwierdzają to również wartości podwyżek. Polskie przedsiębiorstwa podniosły średnie wynagrodzenia o 0,93%, podczas gdy w organizacjach zagranicznych wzrost



ten zanotowaliśmy na poziomie 2,66%. Świadczy to o zdecydowanie szybszej reakcji firm zagranicznych na zmiany występujące na rynku pracy, na którym wzrost średnich wynagrodzeń dla specjalistów w porównaniu do poprzedniego roku wyniósł 2,23%.

Wykres 3. Mediana miesięcznej płacy całkowitej specjalistów w 2015 roku w zależności od pochodzenia kapitału.



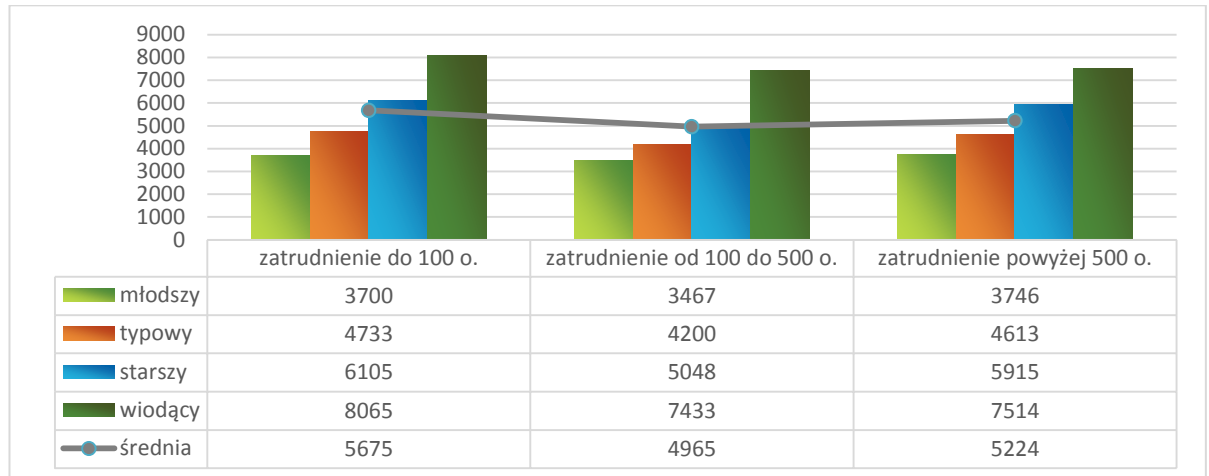
Źródło: Raport Płacowy Advisory Group TEST Human Resources, edycja Wiosna 2015.

Wynagrodzenia w firmach o różnej wielkości zatrudnienia

W dalszym ciągu firmy o zatrudnieniu poniżej 100 osób wypłacają najwyższe wynagrodzenia specjalistom. W firmach w zależności od zatrudnienia różnica pomiędzy najwyższą średnią, a najniższą wynosi 710 zł. Podwyżki realizowane w 2015 roku wynosić mają odpowiednio dla firm o zatrudnieniu poniżej 100 osób 3,11%, dla firm o zatrudnieniu od 100 do 500 osób 2,88%, a dla firm powyżej 500 osób 3,08%. Jak widać firmy, które płacą najwięcej przyznają również najwyższe podwyżki, a te, które płacą najmniej przyznają najmniejsze podwyżki, oznacza to powiększenie dysproporcji w wynagrodzeniach jeszcze w bieżącym roku.



Wykres 4. Mediana miesięcznej płacy całkowitej specjalistów w 2015 roku w zależności od wielkości zatrudnienia.



Źródło: Raport Płacowy Advisory Group TEST Human Resources, edycja Wiosna 2015.

Dodatki pozapłacowe

Na rynku benefitów nie zostały odnotowane większe zmiany w porównaniu z ubiegłym rokiem. Niektóre dodatki, takie jak szkolenia zewnętrzne, czy dopłaty do zajęć sportowych stają się powoli pewnego rodzaju świadczeniem podstawowym, do którego kandydaci są przyzwyczajeni. Specjaliści HR szukają coraz to nowszych i bardziej kreatywnych sposobów na przyciągnięcie do siebie najlepszych kandydatów. Poniższa tabela przedstawia informacje dotyczące najczęściej przyznawanych benefitów.



Tabela 1. Dodatki pozapłacowe przyznawane specjalistom w 2015 roku.

<i>Narzędzia pracy</i>	<i>Występowanie (%)</i>
Samochód służbowy lub świadczenie samochodowe	8%
Telefon komórkowy	29%
Laptop	25%
<i>Przystługujące dopłaty</i>	
Dopłaty do przejazdów do miejsca pracy	5%
Dopłaty na cele kulturalno-rozrywkowe	27%
Dopłaty do edukacji - studia, MBA, kursy językowe, itp.	39%
Dodatkowe świadczenia zdrowotne dla pracowników	42%
Dopłaty do posiłków	26%
Dopłaty do zajęć sportowych	39%
Bony towarowe	26%
<i>Inne świadczenia</i>	
Dodatkowe ubezpieczenia	36%
Benefity długoterminowe (opcje na akcje, akcje)	7%
Szkolenia zewnętrzne	66%

Źródło: Raport Płacowy Advisory Group TEST Human Resources, edycja Wiosna 2015.



Advisory Group TEST Human Resources

Jesteśmy konsultantami HR - partnerami międzynarodowych korporacji w Polsce i czołowych, polskich przedsiębiorstwach. Działamy od 1991 roku, od tego czasu zrealizowaliśmy ponad 9 000 projektów z obszaru HR, co uczyniło nas, jedną z najbardziej doświadczonych firm w branży.

Obszary naszego działania:

TEST
EXECUTIVE

TEST
RECRUITMENT

TEST
HR CONSULTING

TEST TRAINING
& DEVELOPMENT

TEST
SALARY SURVEY

1 600 zrealizowanych skutecznie projektów executive search

laureat nagrody

CEE Shared Services & Outsourcing Awards w kategorii Executive Search Firm of the Year (2015) oraz 3 nominacje w kategorii firma rekrutacyjna (2015, 2014, 2013)

ponad 10 000 zatrudnionych pracowników

ponad 50

szytych na miarę kampanii rekrutacyjnych dla centrów usług biznesowych SSC/BPO i zakładów produkcyjnych

ponad 6 000

ocenionych managerów i specjalistów w ramach audytu managerskiego i assessment centre

liczne
wdrożone systemy

ocen, wynagrodzeń, badania satysfakcji, szkolenia oraz programy outplacementu

autorskie narzędzia IT

wspierające procesy HR

ponad 30 edycji

kompleksowych, branżowych i regionalnych Raportów Płacowych, z których skorzystało ponad 650 firm

Inicjatywy TESTu

 **RaportPlacowy.pl**
Advisory Group TEST Human Resources

*pierwszy w Polsce
profesjonalny serwis
internetowy o płacach
oparty wyłącznie o
zweryfikowane dane
bezpośrednio z firm*

 **W CENTRACH USŁUG
BIZNESOWYCH I IT**
OGÓLNOPOLSKIE FORUM MANAŻERÓW
I KLUCZOWYCH SPECJALISTÓW

*pierwsza w Polsce
konferencja HR dla
branży centrów usług
biznesowych i IT –
HrwCentrach*



*jesteśmy inicjatorem
powstania oraz
koordynatorem
Małopolskiego Klubu HR
zrzeszającego
managerów oraz
specjalistów HR,
na co dzień
praktyków biznesu*

 **CENTRA USŁUG
BIZNESOWYCH I IT**

*od 2007 roku
jesteśmy partnerem
merytorycznym
dodatku Gazety
Wyborczej Centra
Usług Biznesowych i IT*

 **WYŻSZA SZKOŁA
EUROPEJSKA**
IM. KŚ. JÓZEFA TISCHNERA

*od 2005 roku autorski
kierunek studiów
podyplomowych
Zarządzania Zasobami
Ludzkimi na WSE
w Krakowie, ponad
600 przeszkolonych
osób*

 **Raporty
i badania**

*publikacje raportów
merytorycznych dot.
branży HR
m.in. z Colliers
International, Polska
Agencja Informacji
i Inwestycji
Zagranicznych*

Jesteśmy elastyczni. Wszystkie stosowane przez nas rozwiązania dopasujemy do specyfiki klienta przyjmując rozsądną kalkulację kosztów. W przeciwieństwie do wielu firm świadczących usługi HR podejmujemy się nietypowych wyzwań. Być może właśnie dlatego ponad 80% naszych klientów wraca do nas ponownie!

Zapraszamy do kontaktu!



Raport Płacowy

RaportPlacowy.pl – jedyne na rynku ogólnodostępne dane płacowe pochodzące bezpośrednio z firm

Największy polski Raport Płacowy – dane z **508 firm** z całej Polski

Precyzyjne dane **regionalne i branżowe** (produkcja, motoryzacja, IT i inne)

Ponad **360 stanowisk** pokazanych na poziomach (młodszy/starszy specjalista, etc.)

Precyzyjne **dopasowanie stanowisk** w organizacji do stanowisk w Raporcie umożliwiające dokładne porównywanie wynagrodzeń.

Szybkie i intuicyjne **oprogramowanie do przekazywania danych**, zapewniające Uczestnikom łatwy udział w badaniu.

Bezpłatny Raport Ogólnobranżowy dla Uczestników badania.



Dane przekazywane są bezpośrednio przez działy personalne. Autorska metodologia badania, precyzyjne dopasowanie stanowisk w procesie mapowania oraz weryfikacja danych przez konsultantów TEST gwarantują rzetelność informacji zawartych w Raporcie Płacowym.

www.RaportPlacowy.pl



Kontakt w sprawie współpracy

Advisory Group TEST Human Resources

Dział Analiz i Raportów Płacowych

info@raportplacowy.pl

www.RaportPlacowy.pl

+48 12 350 56 00