

ANALIZA WYNAGRODZEŃ SPECJALISTÓW

Przygotowana dla Polskiej Agencji Informacji
i Inwestycji Zagranicznych

Kontakt:
Advisory Group TEST Human Resources
Dział Analiz i Raportów Płacowych

info@raportplacowy.pl

www.raportplacowy.pl

+48 12 350 56 00

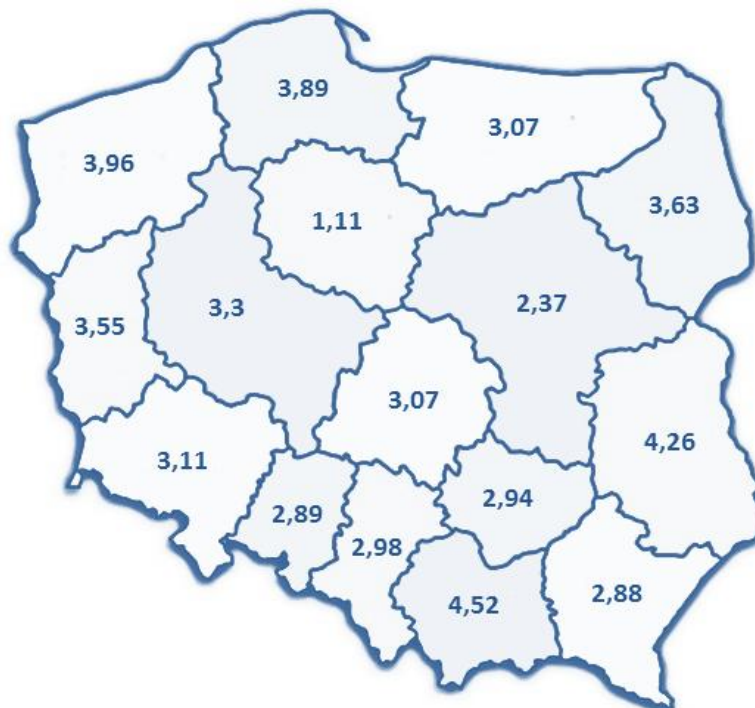
Sytuacja specjalistów na rynku pracy w 2014 roku

Rynek pracy w 2014 okazał się kolejnym dobrym rokiem dla specjalistów. Jak wskazują dane portalu Pracuj.pl liczba ofert pracy w porównaniu do roku 2013 zwiększyła się o prawie 8%. Jedną z niewielu rzeczy, które nie uległy zmianie to pięć branż publikujących największą liczbę ogłoszeń, choć można zaobserwować znaczące wzrosty w pozostałych obszarach. Najwyższą aktywnością niezmiennie wykazały się handel i sprzedaż, następne były finanse, telekomunikacja i zaawansowane technologie, przemysł ciężki oraz budownictwo i nieruchomości. Specjaliści, którzy mogli liczyć na największą liczbę ofert to handlowcy, pracownicy ds. obsługi klienta oraz pracownicy bankowości. Można również zauważyć wzrost średnich podwyżek dla specjalistów, które wyniosły w 2014 roku 3,13% w porównaniu z rokiem 2013, w którym kształtowały się one na poziomie 2,46%. Spodziewane podwyżki na rok 2015 są jeszcze wyższe od ubiegłorocznych, mają oscylować w okolicach 3,44%.

Podwyżki i wynagrodzenia w ujęciu regionalnym

Poniższa grafika pokazuje rozkład podwyżek, jakie miały miejsce w drugiej połowie 2014 roku w poszczególnych województwach. Najwyższe wzrosty płac można było zaobserwować w województwie małopolskim, zaś najniższe w województwie kujawsko-pomorskim.

Rysunek 1. Średnia wartość podwyżek dla specjalistów w poszczególnych województwach.



Źródło: Analiza Podwyżek Advisory Group TEST Human Resources, edycja Jesień 2014

Jak kształtowały się mediany wynagrodzeń dla specjalistów z branż, które wykazują największą aktywność na rynku pracy? Poniżej przedstawiamy informacje na temat przedstawiciela handlowego, specjalisty ds. obsługi technicznej, analityka finansowego oraz specjalisty ds. IT. Wszystkie dane pochodzą z Kompleksowego Raportu Płacowego Advisory Group TEST Human Resources, edycji Jesień 2014.

Tabela 1. Mediana miesięcznej płacy całkowitej specjalistów w 2014 roku w zależności od województwa.

województwo stanowisko	kujawsko-pomorskie	mazowieckie	łódzkie	małopolskie	śląskie
przedstawiciel handlowy	4559	4932	5541	4619	4900
specjalista ds. obsługi technicznej	3587	5522	4021	4904	5158
analityk finansowy	5000	5363	5040	5339	5601
specjalista ds. IT	6746	7392	5882	4744	5651

Źródło: Raport Płacowy Advisory Group TEST Human Resources, edycja Jesień 2014

Wyżej wymienieni specjaliści zarabiają najwięcej w województwie mazowieckim, następnie śląskim oraz łódzkim. Najlepiej opłacany jest specjalista ds. IT, a różnica pomiędzy najwyższą oraz najniższą medianą wynagrodzenia dla tego stanowiska wynosi 3218 zł (max – mazowieckie, min – wielkopolskie). Najmniejszą zależność wynagrodzenia od regionu można zaobserwować na stanowisku handlowca. Dysproporcja między medianami w tym przypadku wynosi 1578 zł (max – łódzkie, min – lubelskie).

Podwyżki i wynagrodzenia w ujęciu branżowym

Najwyższe podwyżki w 2014 roku mogliśmy zaobserwować w branży informatycznej, wynosiły one 6,51%. Natomiast na najmniejszy wzrost wynagrodzenia mogli liczyć pracownicy firm branży budowlanej, na poziomie 1,77%. Dokładnie te same branże w 2013 roku widniały na pierwszym oraz ostatnim miejscu pod względem przyznawanych podwyżek, lecz z odrobinę niższymi wartościami.

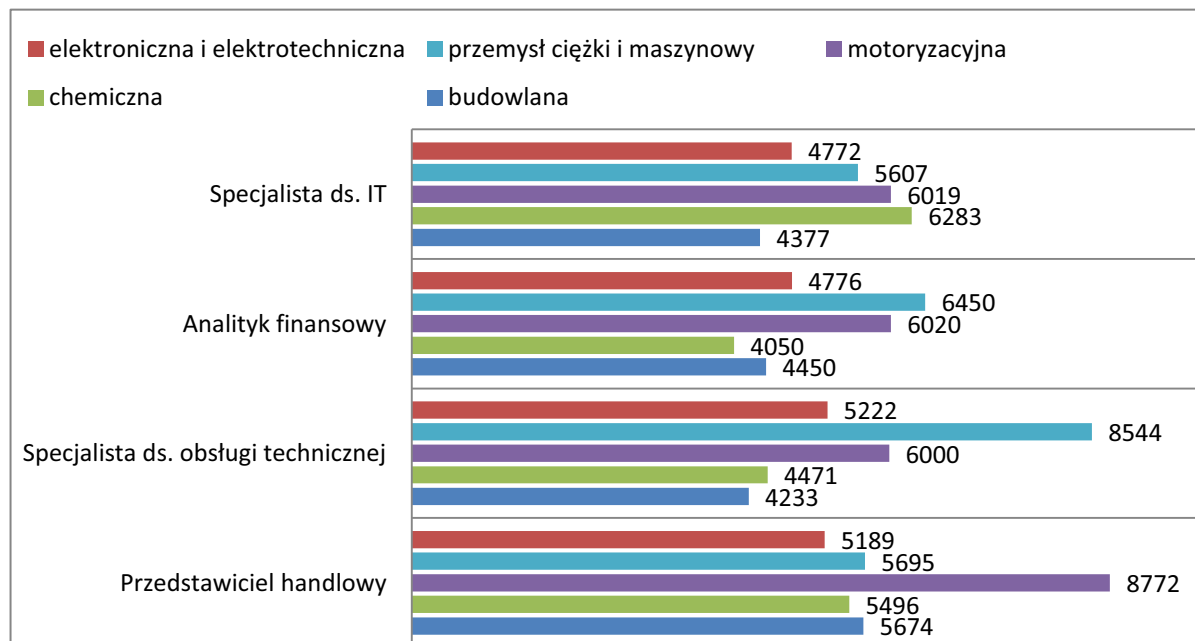
Tabela 2. Średnia wartość wzrostu wynagrodzenia specjalistów zrealizowana w 2014 r. i planowana w 2015 r., ze względu na branżę.

Branża	2014	2015
Firmy branży budowlanej	1,77%	3,46%
Firmy branży elektrotechnicznej	2,92%	2,79%
Firmy branży chemicznej	3,43%	4,57%
Firmy branży budowlanej	1,77%	3,46%
Firmy branży motoryzacyjnej	4,25%	3,92%
Firmy branży informatycznej	6,51%	4,88%
Firmy przemysłu ciężkiego	2,35%	2,57%

Źródło: Analiza Podwyżek Advisory Group TEST Human Resources, edycja Jesień 2014

Branża motoryzacyjna oferuje najwyższe średnie wynagrodzenie wymienionym poniżej specjalistom, drugie co do wysokości płace przyznaje przemysł ciężki i maszynowy, najniższe zarobki zaobserwujemy zaś w branży budowlanej, gdzie również przyznawane są najniższe podwyżki. Różnica pomiędzy najwyższym, a najniższym średnim wynagrodzeniem dla specjalistów w zależności od branży wynosi 2019 zł.

Wykres 1. Mediana miesięcznej płacy całkowitej dla specjalistów w 2014 roku w zależności od branży.

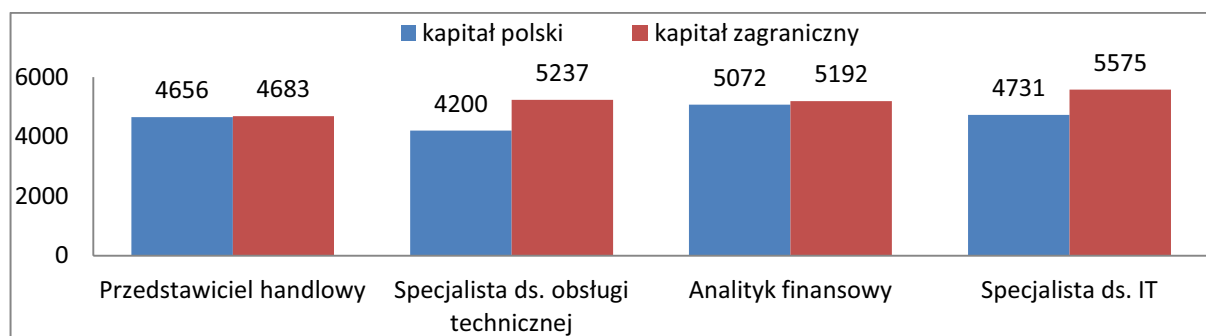


Źródło: Raport Płacowy Advisory Group TEST Human Resources, edycja Jesień 2014

Podwyżki i wynagrodzenia w firmach o różnej strukturze pochodzenia kapitału

W roku 2014 średnia wartość podwyżek przyznawanych przez firmy z kapitałem polskim i zagranicznym wynosiła odpowiednio 3,59% oraz 3,01%. Stopa planowanych podwyżek na rok 2015 ma wynosić dla firm polskich 2,93%, a firm z kapitałem obcym 3,56%.

Wykres 2. Mediana miesięcznej płacy całkowitej dla specjalistów w 2014 roku w zależności od pochodzenia kapitału.



Źródło: Raport Płacowy Advisory Group TEST Human Resources, edycja Jesień 2014

Patrząc na wynagrodzenia specjalistów w firmach o różnej strukturze pochodzenia kapitału można wnioskować, że przedsiębiorstwa zagraniczne płacą więcej od rodzimych. Na wybranych stanowiskach średnia różnica poziomu płac wynosi 507 zł, zaś na poziomie globalnym (dla wszystkich specjalistów uwzględnionych w Raporcie Płacowym Jesień 2014) 603 zł. Na powyższych przykładach widać jednak znaczne zróżnicowanie. Przedstawiciel handlowy w firmach zagranicznych zarabia jedynie 0,6% więcej, podczas gdy specjalista ds. obsługi technicznej może już otrzymać wynagrodzenie wyższe o 24,7% niż w firmach polskich. Podobnie można przedstawić parę stanowisk analityka finansowego i specjalisty ds. IT, gdzie te różnice kształtują się na poziomie odpowiednio 2,4% oraz 17,8%.

Wynagrodzenia i podwyżki w firmach o różnej wielkości zatrudnienia

W roku 2014 najwyższe podwyżki przyznawały firmy, które zatrudniały do 100 osób, następnie firmy o zatrudnieniu średnim, czyli od 100 do 500, a w firmach największych zanotowano najniższy wzrost wynagrodzenia. Poniższa tabela przedstawia wartości poszczególnych podwyżek.

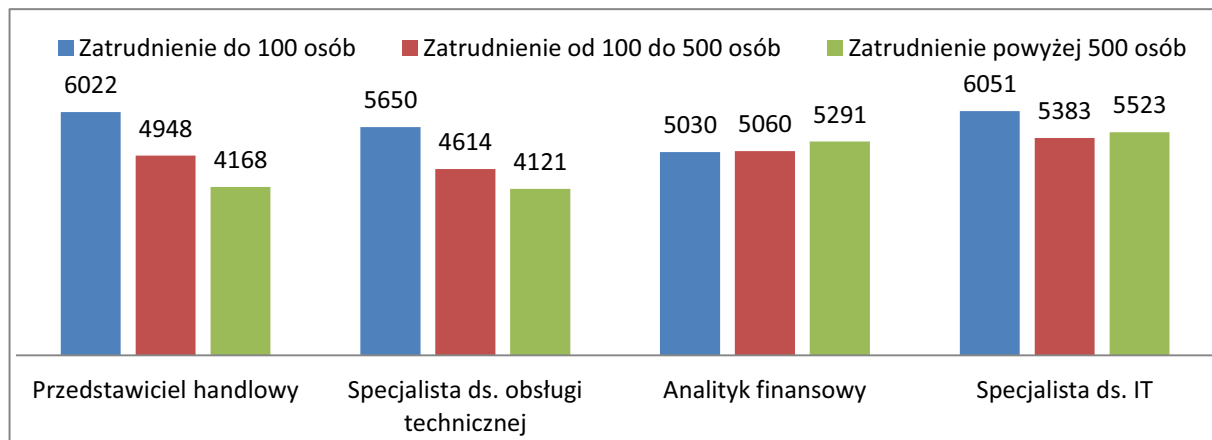
Tabela 3. Średnia wartość wzrostu wynagrodzenia specjalistów zrealizowana w 2014 r. i planowana w 2015 r., ze względu na wielkość zatrudnienia.

Zatrudnienie	2014	2015
Firmy małe (do 100 osób)	3,53%	3,93%
Firmy średnie (od 100 do 500 osób)	3,18%	3,24%
Firmy duże (od 500 osób)	2,69%	3,37%

Źródło: Analiza Podwyżek Advisory Group TEST Human Resources, edycja Jesień 2014

Wynagrodzenia specjalistów w zależności od wielkości firmy mogą znacznie się różnić. Dobrym przykładem jest przedstawiciel handlowy, którego mediana płacy całkowitej w firmach o zatrudnieniu do 100 osób jest większa o 1854 zł od tej, jaką zaobserwowano w firmach powyżej 500 osób. Najmniejszym zróżnicowaniem charakteryzuje się w tym przypadku stanowisko analityka finansowego, który na najwyższe zarobki może liczyć w firmach największych, a najniższe w przedsiębiorstwach do 100 osób, gdzie różnica pomiędzy wynagrodzeniami wynosi 5%.

Wykres 3. Mediana miesięcznej płacy całkowitej dla specjalistów w 2014 roku w zależności od wielkości zatrudnienia.



Źródło: Raport Płacowy Advisory Group TEST Human Resources, edycja Jesień 2014

Dodatki pozapłacowe

Dodatki pozapłacowe zaczynają odgrywać coraz większą rolę w trakcie negocjacji z pracownikami. Spotykamy się z coraz to nowymi sposobami motywowania pracownika i budowania jego identyfikacji z firmą. Świadczenia pozapłacowe, jakie w roku 2014 były najczęściej oferowane, to szkolenia zewnętrzne - aż 70% specjalistów miało zapewnioną możliwość podnoszenia swoich kwalifikacji, poszerzania wiedzy oraz rozwoju. Następnym benefitem, który był bardzo popularny, były dopłaty do zajęć sportowych, otrzymywał je prawie co drugi specjalista. Najrzadziej oferowany był dodatek mieszkaniowy. Poniżej szczegóły na temat pozostałych benefitów.

Tabela 4. Dodatki pozapłacowe przyznawane specjalistom w 2014 roku.

Narzędzia pracy	Występowanie (%)
Samochód służbowy lub świadczenie samochodowe	7%
Telefon komórkowy	33%
Laptop	29%
Przysługujące dopłaty	
Dopłaty do przejazdów do miejsca pracy	5%
Dopłaty na cele kulturalno-rozrywkowe	32%
Dopłaty do edukacji - studia, MBA, kursy językowe, itp.	43%
Dodatkowe świadczenia zdrowotne dla pracowników	40%
Dodatek mieszkaniowy	1%
Dopłaty do posiłków	27%
Dopłaty do zajęć sportowych	48%
Bony towarowe	34%
Inne świadczenia	
Dodatkowe ubezpieczenia	38%
Benefity długoterminowe (opcje na akcje, akcje)	7%
Szkolenia zewnętrzne	70%

Źródło: Raport Płacowy Advisory Group TEST Human Resources, edycja Jesień 2014

Z analizy danych zebranych w Raporcie Płacowym Advisory Group TEST Human Resources Jesień 2014 wynika, że 2014 był w istocie owocnym rokiem dla specjalistów pod wieloma względami. Świadczą o tym znaczne podwyżki, które zostały przyznane na tym poziomie zarządzania. Dzięki wzrostowi liczby ofert pracy rynek daje więcej możliwości osobom poszukującym zatrudnienia. Nie wydaje się, żeby tendencja ta miała ulec zmianie. Prognozy ekspertów na kolejny rok kształtują się równie obiecująco.